



FINANCIËEL BELEID.

1. Inleiding

Dit document beschrijft het financiële beleidskader waar binnen en de wijze waarop het Phil Fonds haar visie, ambities en doelstellingen tracht te realiseren.

In hoofdstuk 2 worden de beleidsuitgangspunten beschreven.

In hoofdstuk 3 wordt de werkwijze van de “kindsponsoring” beschreven.

In hoofdstuk 4 wordt de werkwijze bij de financiering van “projecten” beschreven.

In hoofdstuk 5 wordt de werkwijze bij het omgaan met “transactiekosten vs normen” beschreven.

2. Beleidsuitgangspunten.

2.1 Financiële doelstelling.

Het Phil Fonds zal trachten de verkregen geldmiddelen met minimale organisatiekosten inzetten ten behoeve van het realiseren van de doelstelling van de Stichting: zorgen voor de opleiding en welzijn van kansarme gehandicapte kinderen in de Filippijnen.

2.2 Financiële verantwoordelijkheid.

Het bestuur is als geheel verantwoordelijk voor het te voeren financieel beleid:

- Vaststellen van de wijze waarop de financiële middelen worden verkregen en besteed; hierbij rekening houdend met de continuïteit van de stichting.
- Vaststellen van de begroting.
In de begroting worden de financiële bronnen en doelen voor een gedefinieerd tijdvak vastgelegd (concretisering van het financieel beleid).
- Vaststellen van de jaarstukken, deze laten controleren door een accountant en ter beschikking stellen aan instanties die deze gegevens nodig hebben.

De penningmeester is binnen het bestuur belast met de portefeuille “Financiën

- Hij/zij zal binnen het bestuur er op toezien dat de financiële middelen conform de vastgestelde begroting worden ingezet en signaleert eventuele afwijkingen
- Verantwoordelijk voor de financiële verslaglegging.
- Stelt de concept begroting op.

2.3 Verwerving van geldmiddelen (Inkomsten).

Kindsponsoring:

- Onder kindsponsoring wordt verstaan het aangaan van een financiële verplichting door particulieren (“adoptiefouders”) of bedrijven (beschermbedrijven) met als doel om een kansarm, gehandicapt, kind de mogelijkheid te bieden om onderwijs te kunnen volgen.
- Kindsponsoring door “adoptiefouders”.
Adoptiefouders zijn donateurs die maandelijks een bedrag overmaken voor een aan hen toegewezen kind.
Eventueel extra giften (incidenteel of structureel) worden ook aan het kind besteed.
- Kindsponsoring door “beschermbedrijven”.
Beschermbedrijven zijn instellingen welke als donateur jaarlijks een bedrag overmaken om de continuïteit van de opleiding en welzijn van de kinderen die onder de hoede van het Phil Fonds staan, te garanderen.
- De gelden van de hiervoor genoemde bronnen zijn “geormerkt”, d.w.z zij mogen alleen ingezet worden aan voor de opleiding / verzorging van met name genoemde kinderen.

Donaties:

- Donaties zijn giften welke eenmalig of structureel aan Het Phil Fonds worden geschonken. Donaties zijn in principe niet “geormerkt” (toegewezen aan een specifiek doel).

Acties:

- Acties zijn alle activiteiten die het Phil Fonds alleen of in samen werking met anderen onderneemt om gelden te verwerven, (subsidies vallen niet onder het begrip acties). Bekende acties welke in het verleden zijn uitgevoerd zijn: carnavalesk, boekenbeurs, galaconcert, verkoop van kaarsen, etc). De gemaakte kosten voor een actie worden geadmistreerd en in mindering gebracht op de inkomsten.

Subsidies:

- Subsidies worden door derden aan het Phil Fonds verstrekt om gedefinieerde projecten te kunnen realiseren. De subsidieverstrekker stelt voorwaarden aan het Phil Fonds t.a.v de soort projecten, de wijze van financiering en uitvoering. Het Phil Fonds dient verantwoording aan de subsidieverlener af te leggen over het project.
- Subsidiegelden zijn “geormerkt”, d.w.z zij mogen alleen ingezet worden voor die projecten waarvoor de subsidie is toegewezen.

2.4 Besteding van de geldmiddelen (Uitgaven).

Kindsporsoring:

- De maandelijkse bijdragen van “adoptiefouders” worden via het Phil Fonds/LEBD op de Filippijnen aan de kinderen ter beschikking gesteld
Extra gelden van “adoptiefouders” komen ook ten goede aan het kind.
Bij vooruitbetaling van de sponsorbedragen worden deze gereserveerd tot het moment van uitgave is aangebroken.
- De inkomsten van de beschermbedrijven worden gebruikt om kinderen waarvan de “adoptiefouders” hun bijdragen hebben gestopt, toch het vervolg van hun opleiding te bekostigen
- Individuele kinderen kunnen door onvoorzien omstandigheden (bv medische kosten) incidenteel extra geld nodig hebben. Hiervoor wordt in de begroting een extra bedrag opgenomen. Bij uitgaven dient het bestuur hiervan direct op de hoogte worden gebracht.

Kleine projecten:

- Kleine projecten zijn projecten die het bedrag van € 5.000,- niet overschrijden.
- Kleine projecten worden bekostigd uit gelden die niet “geormerkt” zijn.
- Kleine projecten worden aangemeld door LEBD; betaling geschiedt rechtstreeks aan LEBD.
- LEBD legt periodiek verantwoording af over de voortgang en het resultaat van deze projecten.
- In overleg met het bestuur kan besloten worden dat bepaalde kleine projecten direct door LEBD kunnen worden uitgevoerd, met verantwoording achteraf (bv voor het verlenen van noodhulp).

Middelgrote projecten:

- Middelgrote projecten zijn projecten waarvoor de totale kosten liggen tussen € 5.000,- en € 25.000,- liggen.
- Middelgrote projecten worden met onderbouwing door LEBD bij het bestuur aangemeld. Deze projecten kunnen pas na goedkeur door het Bestuur worden uitgevoerd.
- Het bestuur zoekt financiering voor de realisatie van de projecten; uit eigen middelen, acties of via subsidiëring.
- Betaling van de projecten geschiedt via een bestuursafvaardiging van het Phil Fonds op de Filippijnen (i.v.m belastingwetgeving).
- Na realisatie van het project vindt de overdracht aan de begunstigde plaats.

- De bestuursafvaardiging van het Phil Fonds rapporteert periodiek aan het bestuur over de voortgang en realisatie van het project.
- Het bestuur legt verantwoording af aan de subsidieverlener(s).

(zeer) Grote projecten:

- Grote projecten zijn projecten waarvoor de totale kosten liggen tussen € 25.000,- en € 50.000,- liggen.
- Zeer grote projecten zijn projecten waarvoor de totale kosten liggen boven de € 50.000,-
- Zie voor overige de beschrijving bij middelgrote projecten.

Organisatiekosten:

- Dit zijn de kosten die de stichting moet maken om haar doelstellingen te kunnen verwezenlijken (niet zijn de direct toewijsbare kosten van acties).
- Het streven is er op gericht om de organisatiekosten $\leq 5\%$ van de totale inkomsten te laten bedragen.

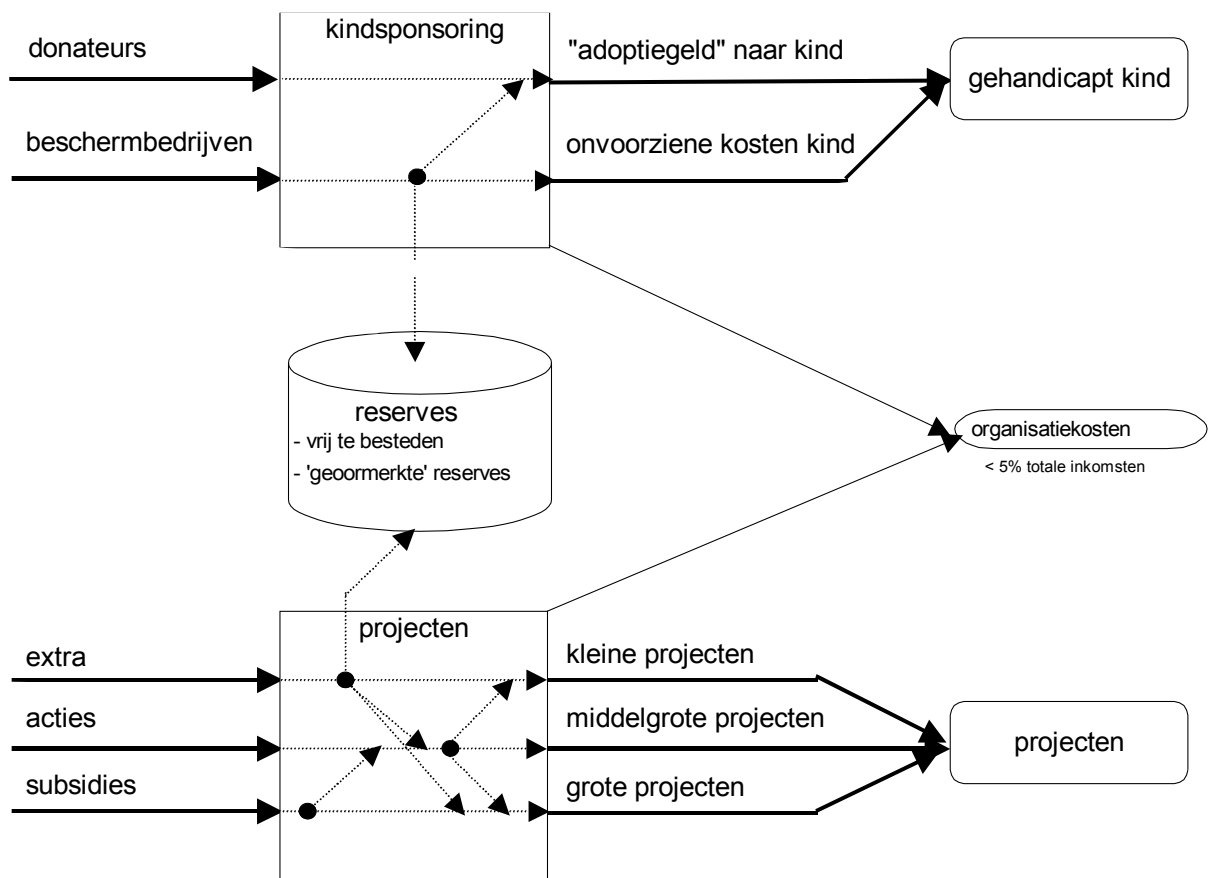
Onvoorzien.

Een post in de begroting op te nemen om afwijkingen tussen inkomsten en uitgaven in de begroting op te kunnen vangen.

Reserveringen:

- Reserveringen zijn gelden die vastgelegd zijn om kosten die in de toekomst liggen en eventuele tegenvallers het hoofd te kunnen bieden en om de continuïteit van de Stichting te waarborgen.
- Het bestuur bepaalt jaarlijks bij het opstellen de hoogte van de reserves. De minimale grootte van de reserves bedraagt het bedrag dat voor de kindsponsorings extra is ingelegd. Voor toekomstige tegenvallers wordt een bedrag gereserveerd.
- Reserveringen worden opgebouwd uit:
 - Gelden voor de lange termijn / kinderen. Dit zijn gelden die voor kinderen zijn vastgelegd. Deze gelden zijn afkomstig uit van vooruitbetaalde donaties van de "adoptiefouders" en afkomstig van de beschermbedrijven ("geormerkt").
 - Financiële baten uit het verleden (vrij te besteden).
 - "Overschot" van de inbreng door de beschermbedrijven worden als geormerkte reservering geboekt.
 - Indien de geormerkte reserveringen, afkomstig van de beschermbedrijven naar de mening van het bestuur te hoog worden, kunnen deze na overleg van het bestuur met de voorzitter van het beschermfonds, vrij gegeven worden voor het besteden aan andere zaken binnen de doelstellingen van de stichting.

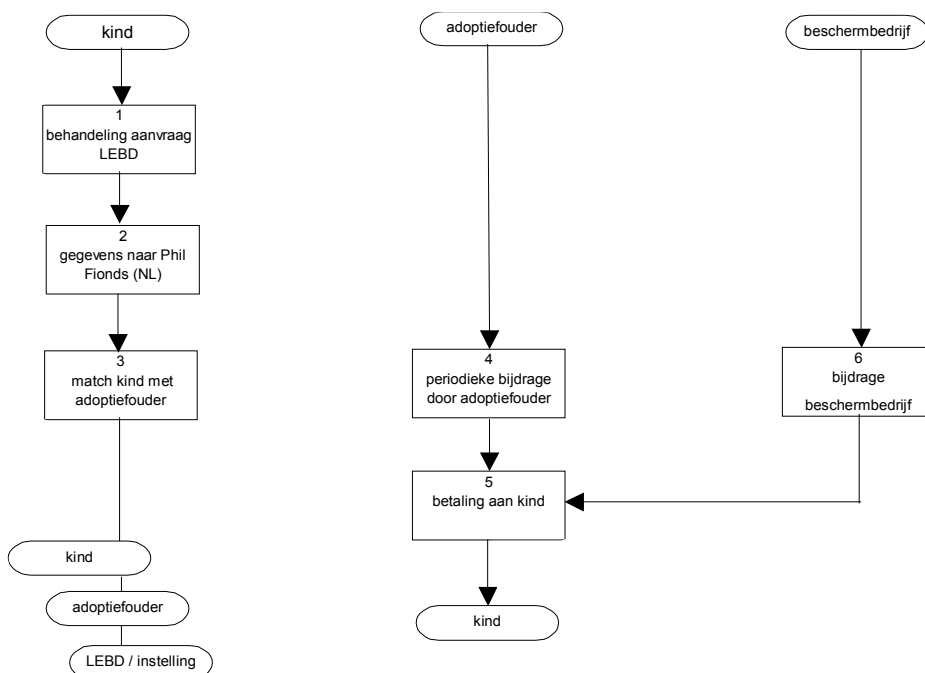
2.5 Schematisch overzicht.



3. Kindsporsoring.

1. De aanvraag voor het sponsoren van gehandicapt kind wordt ingediend en beoordeeld door LEBD.
Beoordelingscriteria zijn o.a. de aard van de handicap, thuissituatie van het kind en de mogelijkheid voor plaatsing van een het kind bij een instelling die door het Phil Fonds wordt ondersteund.
2. Na beoordeling door LEBD worden de benodigde gegevens doorgegeven aan de "Philipine Coördinator" van het Phil Fonds in Nederland waar de kinderen op een wachtlijst komen.
3. De "Philipine Coördinator" zoekt geschikte adoptiefouders voor de kinderen.
Bij een match van een gehandicapt kind met een adoptiefouder krijgen de ouders gedetailleerde gegevens van het kind.
Via LEBD worden het kind en de instelling waar het kind zijn/haar onderwijs ontvangt geïnformeerd.
4. De adoptiefouders betalen in principe maandelijks een bedrag van min. € 14,- voor de verzorging van "hun" kind gedurende de gehele periode dat het kind leerplichtig is en onderwijs volgt.
Ouders zijn vrij om hun kind bij bijzondere gelegenheden (verjaardag, kerstmis enz.) iets extra te schenken.
5. De bedragen nodig voor de verzorging van de kinderen, wordt periodiek (in voorschot) vanuit Nederland naar de Filippijnen overgemaakt.
In de Filippijnen draagt LEBD (via haar instellingen) zorg voor de overdracht van het geld aan de kinderen
6. De commissie "Beschermfonds" zorgt er voor dat bedrijven jaarlijks een bedrag overmaken aan het Phil Fonds.
Het lidmaatschap Beschermbedrijf is bedoeld om eenmaal geaccepteerde kinderen blijvend naar school te kunnen helpen als onverhoopt de sponsor in Nederland om een of andere reden zijn steun niet meer kan bestendigen, er bijzondere omstandigheden ontstaan bij het kind die extra steun vereist en om eventuele tegenvallende resultaten in de fondswerving te kunnen opvangen.
De kosten voor het lidmaatschap bedraagt min. € 250,- per jaar

3.



4. Financiering van projecten.

doel:

Het werven van fondsen tbv de financiering van door het bestuur goedgekeurde projecten en subsidiëring door (o.a) NCDO

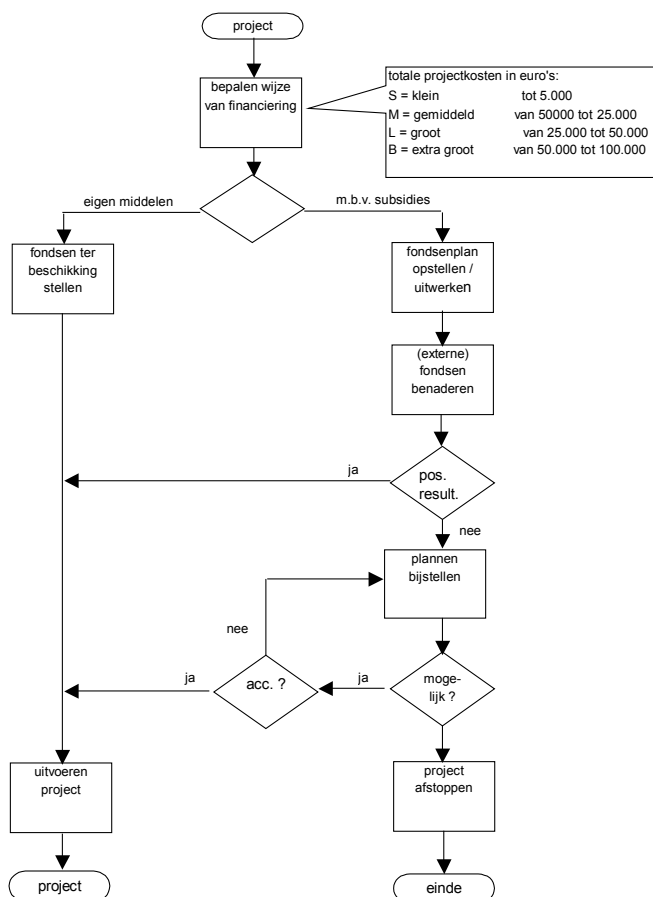
globale beschrijving:

1. Van goedgekeurde projecten wordt de wijze van financiering bepaald.
2. Projecten welke geheel uit eigen middelen worden gefinancierd, worden in uitvoering genomen.
3. Voor projecten met externe financiering wordt een plan gemaakt hoe aan de benodigde gelden te komen.

Fondsenwerving kan geschieden door:

- acties,
- jaarlijkse bijdragen die begunstigers voor dit project ter beschikking te stellen
- benadering van diverse charitatieve instellingen
- voor verdubbeling van de project bijdragen (halvering van de kosten), wordt het NCDO benaderd.

4. Indien de fondsenwerving onverhoeds niet het verwachte resultaat oplevert, dienen de doelstellingen van het project bijgesteld te worden.
(Financiële) risico's voor het Phil Fonds zijn minimaal: immers bij onvoldoende financieringsmogelijkheden wordt het project in uiterste geval gestopt
(Op deze wijze is het mogelijk om met zeer geringe eigen middelen projecten extern te laten financieren.).
5. Een extern gefinancierd project kan in uitvoering worden genomen nadat, binnen de gestelde doelen, de sponsoring voldoende resultaat oplevert en de medefinancier zijn fiat aan het project heeft verleend



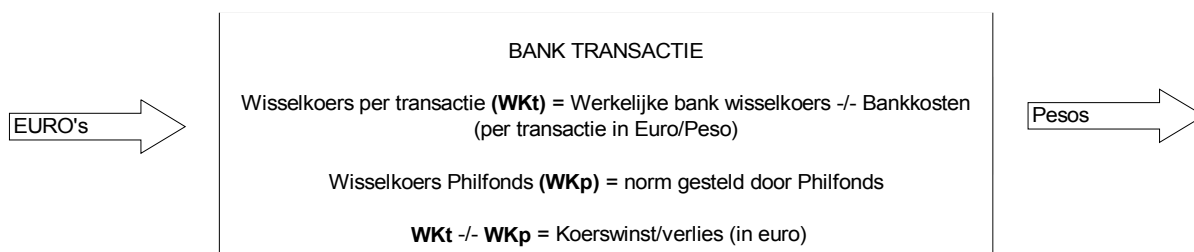
5. Financiële transacties euro - peso

Doel:

Het beheren van de verschillen (winst of verlies) die ontstaan wanneer er financiële transacties vanuit Nederland naar de Filippijnen plaats vinden als gevolg van koersverschil tussen de werkelijke wisselkoers en de intern gehanteerde normatieve wisselkoers, alsmede de hieraan verbonden kosten.

Begrippen:

- Transactie het omwisselen bij een bank van euro's naar peso's
- WKt Wisselkoers per transactie
Werkelijke wisselkoers bij de bank minus de kosten die de bank per transactie in rekening brengt bij het omwisselen van euro's naar peso's
- WKp Wisselkoers Phil Fonds = normatieve koers gesteld door het Phil Fonds
- WKt-/-WKp Koerswinst/verlies (in euro)



Beleidsuitgangspunten t.a.v banktransacties euro –peso.

- Het Phil Fonds is verantwoordelijk voor het transactie risico
- Het Phil Fonds geeft opdracht tot het overmaken van geld aan de Filippijnen in pesos
- De norm omtrent de te hanteren transactiekoers wordt jaarlijks door het bestuur vastgesteld.
- Jaarlijks wordt de winst/verlies berekend tussen de werkelijke transactiekoers en de normatieve koers.
- De winst/verlies die voort komt uit de geldtransacties worden in gereserveerd (“apart potje”)

Toelichting en voorbeeld.

De philippijnen geven aan dat er geld moet komen.

Het Philfonds rekent met een omrekeningskoers (inclusief alle bank/reis/verblijf/overhead kosten) van 1 euro = 60 Pesos (= norm = **WKp**)

Dus vraagt de Philipijnen 300.000 = 5000x60 pesos aan

NL maakt vervolgens 5000 euro over.

De bank berekent met een dagkoers van 1 euro = 62 pesos en brengt 9,60 euro kosten voor de transactie in rekening

Dus Philipijnen ontvangt 62x5000 = 310.000 pesos (= 10.000 pesos meer dan gevraagd)

Oftewel 310.000 pesos kost 5009,60 euro

Oftewel de **WKt** = 310.000 / 5009,60 = 61,88

Philfonds heeft gerekend met 60, maar uiteindelijk is het 61,88 geworden

Deze 1,88 kan dus gezien worden als een opbrengst. Als De philippijnen op 300.000 pesos hadden gerekend hebben ze namelijk meer ontvangen

Mocht de **WKt** kleiner zijn dan 60, is het een verlies (en zal er extra geld overmaakt moeten worden om aan de vraag te voldoen.)

De omrekeningskoers van 60 dient door het philfonds bepaald te worden aan het begin van het boekjaar

Doel moet zijn om zo dicht mogelijk bij de WKt te komen. Echter is dit pas aan het einde van het boekjaar bekend.

Als het philfonds zeker wil zijn dat ze geen verlies wil lopen (negatief risico) dient een lage omrekeningskoers (als norm = **WKp**) te worden gekozer

boekdatum	boeking (€)	bank-kosten	berekende	boeking	ROYECA	boeking	LEBD	boeking (PHP)	Philippine	Opmerking	transactie	w/v	w/v	
		(€)	koers €=PHP	2995111643 (PHP)		2995199176 (PHP)					PHP/€	transactie; Norm =	transakties in	NORM
Totaal	€ 105.222,80	€ 222,80		PHP 2.512.500	PHP 4.037.902	PHP 6.550.402		62,25	2,25	€ 3.951	60			
16-jan	€ 5.009,60	€ 9,60	PHP 62,40	PHP -	PHP 312.000	PHP 312.000		62,28	2,28	€ 190	60			
24-jan	€ 5.009,60	€ 9,60	PHP 62,65	PHP 313.250	PHP -	PHP 313.250		62,53	2,53	€ 211	60			
16-feb	€ 5.009,60	€ 9,60	PHP 62,40	PHP 312.000	PHP -	PHP 312.000		62,28	2,28	€ 190	60			
20-mrt	€ 5.009,60	€ 9,60	PHP 63,85	PHP -	PHP 319.250	PHP 319.250		63,73	3,73	€ 311	60			
11-apr	€ 5.009,60	€ 9,60	PHP 63,80	PHP 319.000	PHP -	PHP 319.000		63,68	3,68	€ 307	60			
3-may	€ 5.009,60	€ 9,60	PHP 64,10	PHP -	PHP 320.500	PHP 320.500		63,98	3,98	€ 332	60			
21-june	€ 5.009,60	€ 9,60	PHP 61,00	PHP -	PHP 305.000	PHP 305.000		60,88	0,88	€ 74	60			
10-july	€ 5.009,60	€ 9,60	PHP 62,70	PHP -	PHP 313.500	PHP 313.500		62,58	2,58	€ 215	60			
10-july	€ 5.035,00	€ 35,00	PHP 60,70	PHP -	PHP 305.326	PHP 305.326	via Rabo	60,64	0,64	€ 54	60			
11-july	€ 5.009,00	€ 9,00	PHP 60,66	PHP -	PHP 305.326	PHP 305.326	via giro	60,96	0,96	€ 80	60			
18-july	€ 5.009,60	€ 9,60	PHP 61,45	PHP -	PHP 307.250	PHP 307.250		61,33	1,33	€ 111	60			
6-sep	€ 5.009,60	€ 9,60	PHP 62,85	PHP 314.250	PHP -	PHP 314.250		62,73	2,73	€ 228	60			
19-sep	€ 5.009,60	€ 9,60	PHP 62,85	PHP -	PHP 314.250	PHP 314.250		62,73	2,73	€ 228	60			
17-oct	€ 5.009,60	€ 9,60	PHP 62,00	PHP -	PHP 310.000	PHP 310.000	Domingo	61,88	1,88	€ 157	60			
18-oct	€ 5.009,60	€ 9,60	PHP 62,30	PHP 311.500	PHP -	PHP 311.500	Domingo	62,18	2,18	€ 182	60			
15-nov	€ 10.015,60	€ 15,60	PHP 62,60	PHP 626.000	PHP -	PHP 626.000		62,50	2,50	€ 418	60			
16-nov	€ 5.009,60	€ 9,60	PHP 62,80	PHP -	PHP 314.000	PHP 314.000		62,68	2,68	€ 224	60			
21-nov	€ 5.009,60	€ 9,60	PHP 63,30	PHP 316.500	PHP -	PHP 316.500	Domingo	63,18	3,18	€ 265	60			
22-nov	€ 5.009,60	€ 9,60	PHP 63,20	PHP -	PHP 316.000	PHP 316.000		63,08	3,08	€ 257	60			
24-dec	€ 5.009,60	€ 9,60	PHP 59,10	PHP -	PHP 295.500	PHP 295.500		58,99	1,01	€ 85	60			

NB : EURO 75,80 betaald aan reiskosten ivm gesprek bank

